

Hygienické pravidlá

DOČASNÉ SPRÍSŇENÉ HYGIENICKÉ PRAVIDLÁ KLAUNOVANIA

(platí do odvolania)

Pre klaunovanie pred nemocnicami a v ambulatných priestoroch:

- rúško/respirátor musíme mať nasadené aj na nose, klaunský nos máme nasadený na rúško/respirátore
- dodržíme odstup 2m od pacientov a iných ľudí, s ktorými sa počas klauniády stretneme
- nesmie dôjsť k žiadnemu fyzickému kontaktu s pacientmi
- nedotýkajme sa osobných vecí pacientov a nič pacientom nepodávame ani nedávame (ani nosy, ani balóny, ani vizitky, atď), ani si nič od nich nesmieme vziať
- dezinfekciu musíme mať vždy pri sebe a použiť ju pred a po klauniáde a priebežne vo všetkých potrebných prípadoch (pri páde rekvizity na zem, pri náhodnom kontakte s inými ľuďmi a predmetmi - kľučky dverí, zariadenia ambulancií, stoličky,)

Pre klaunovanie na oddeleniach: (platí aj to uvedené vyššie)

- vždy po vstupe na oddelenie aj z oddelenia si musíme dezinfikovať rekvizity, hudobné nástroje ruky aj podrážky topánok!
- rozhovoru v sesterni venujme teraz väčšiu dôležitosť. Dôkladne sa pýtajme na stav pacientov a hygienické opatrenia pre každého z nich.
- vyhýbajme sa kontaktu postele pacienta - (niekedy je priestor na izbách veľmi malý, ale posteľná bielizeň je nedotknuteľná)
- na izbu je povolené vstúpiť ako návšteve len dvom ľuďom. To znamená, že ak je na izbe už návšteva, nemôžeme do izby vstúpiť. Ak je s dieťaťom hospitalizovaný rodič, vstúpiť môžeme - nie je to návšteva.
- pred každou klauniádou musíme mať vypraný a vyžehlený kostým
- ak sa stane, že klaunujeme dvojačku (ráno pred nemocnicou a ambulanciami a poobede na oddelení), musíme mať kompletne dvakrát: kostým, plášť, rúško aj topánky.

Základná starostlivosť o kostým a rekvizity

- Všetky časti kostýmu musia byť vždy čisté.
- **Zdravotnícky plášť** musí byť vypratý a vyžehlený minimálne po každej 5tej klauniáde. Pred návštevou oddelenia onkológie, programu NOS, návšteve ARO a KPAIM musí byť plášť vyžehlený vždy. **Ostatné časti kostýmu** sa perú podľa potreby minimálne raz za 7 – 10 dní. **Topánky** používané počas klauniády sa nesmú používať v exteriéri. Pokiaľ je počas klauniády nutné prejsť z jedného objektu do druhého, musia sa klauni prezúť.
- **Používané rekvizity**, balóny a penové nosy musia byť čisté a hygienicky nezávadné. Pri používaní rekvizít, ako je umelá prachovka alebo rôzne kefy, umelohmotné zvieratká, tieto pravidelne dezinfikujeme aj na oddelení a medzi izbami prostriedkami určenými na dezinfekciu predmetov. Všeobecne nepoužívame rekvizity tak, aby sa dotýkali tváre, úst a očí pacientov.
- Deťom do 3 rokov, ktoré nemajú na izbe rodiča alebo iného dospelého príbuzného, **balóny** nedávame:
 - z dôvodu bezpečnostného – t. j. rizika vkladania balóna do úst a rizika jeho prasknutia (môže dôjsť k úrazu)
 - a z dôvodu hygienického (balón môže padnúť na zem a zašpiniť sa).
- **Penové červené** nosy používame ako jednorazovú rekvizitu pre jedného pacienta, nikdy ten istý nos nenasadzujeme ďalšej osobe.
- **Súkromné náramky, retiazky, prstene** – ak nie sú súčasťou kostýmu, nepoužívame. Ak sú súčasťou kostýmu, musia byť vydezinfikované ako rekvizity.

Základné hygienické pravidlá pred a počas klauniády

- Po prezlečení sa do kostýmu ideme priamo do sesterne, kde si ako prvé vydezinfikujeme ruky
- Počas celého pobytu v zdravotníckom zariadení sa nedotýkame svojich úst, očí a nosa, aby sme zamedzili zaneseniu infekcie
- Ak sa rukami dotkneme zeme, musíme si následne ruky vydezinfikovať
- Ak sa rekvizita dotkne zeme, musíme ju vydezinfikovať
- Ak sa dotýkame topánok, alebo papúč, musíme si ruky následne dezinfikovať
- Počas klauniády si nelíhame na zem, aby sa kostým alebo plášť nedostal do kontaktu s podlahou
- Odporúčame nesadať si počas klauniády na lôžka na oddelení, nedotýkať sa nevyhnutne vankúša ani posteľnej bielizne, ak sa tak stane, musíme si ruky vydezinfikovať

Zvýšené hygienické nároky na oddeleniach ARO, JIS, KPAIM, Leukopenické izby, Transplantačné oddelenie, Pneumológia, expektačné miestnosti

- Ruky dezinfikujeme vždy medzi návštevou každej izby alebo pacienta (ARO, JIS)
- Nepoužívame bublifuk tak, aby sa nami vyfúknuté bubliny dostali do blízkosti pacienta
- Nedotýkame sa pacienta, posteľ, stojanov, hračiek, ani vecí, ktoré sa nachádzajú v blízkosti lôžka, a ktoré by po našom odchode mohol pacient zobrať do rúk
- Obmedzujeme používanie balónov a penových nosov ako darčiekov pre pacienta iba pre prípady, kedy to pacientov stav dovoľuje, alebo ich nepoužívame vôbec.

Napr. na ARO sú pacienti, ktorí sa prebúdzajú po OP a sú následne prevážaní na oddelenie, t. j. nie sú v „sterilnom režime“ – v tomto prípade môžeme použiť čerstvo vydezinfikovaný balón. Na Transplantačnom oddelení sú izby, kde sú deti niekedy len na vyšetrení a rovnako nie sú v ohrození. Musíme však mať informáciu od personálu oddelenia.

- Po odchode ruky vždy vydezinfikujeme.

Leukopenické izby

- Leukopenické izby navštevujeme ako prvé
- Používame rúško. Rúško si nasadzujeme podľa návodu a obrázku na strane 6 tohto dokumentu (t. j. na nos a ústa, klaunský nos na rúško, drôt v rúšku musí byť zalomený tak, aby kopíroval nos)
- Pred vstupom do izby si opätovne vydezinfikujeme ruky
- Pokiaľ má pacient menej ako 500 leukocitov, alebo nás personál upozorní na iné riziko, klaunujeme cez okno, prípadne cez presklené dvere
- Nepoužívame plyšové ani textilné rekvizity, prachovky ani kefy a bublifuky

Špeciálny hygienický režim MRSA (zlatý stafylokok - baktéria), **RSV** (respiračný syncytiálny vírus, ktorý je jedným z najbežnejších pôvodcov ochorenia dolných dýchacích ciest u detí.), **rotavírus**, ...

- Izby v špeciálnom hygienickom režime nenavštevujeme vôbec, informujeme sa aj o prípadných podozreniach na riziko infekcie, ktorá môže byť prenášaná vzdušnou (kvapôčkovou) cestou, prípadne dotykom, napríklad kľučkou na dverách a podobne...
- Pokiaľ sme požiadaní o návštevu izby napríklad s rotavírusovou infekciou a hygienický režim zdravotníckeho zariadenia/nemocnice to dovoľuje (najmä menšie nemocnice, kde sú často takéto deti hospitalizované v zvýšenej miere), takúto izbu zásadne navštívime ako poslednú, dodržiavame zvýšené hygienické pravidlá a hneď po opustení izby si dôkladne vydezinfikujeme ruky a všetky rekvizity.

Program Smiech nepozná vek – návštevy seniorov:

- Pri návštevách seniorov je potrebné k dispozícii vlastnú dezinfekciu rúk, v prípade, že v zariadení nebola k dispozícii
- Rekvizity, ktoré sa využívajú aj počas detských návštev, musia byť pred aj po návšteve u seniorov vydezinfikované
- Dbáme na zvýšenú hygienu rúk (umývanie a dezinfekciu) a dbáme na zvýšené riziko kontaktu s fekáliami

Špecifiká programu Prezuvky máme:

- Na návštevu prichádzame už prezlečení v kostýme, okrem topánok. Kostým aj plášť musia byť pred návštevou vypraté a vyžehlené.
- Po vstupe do domácnosti sa prezúvame do špeciálnych ponožiek (prezuviek), ktoré musia byť vypraté (čisté)
- Návštevu začíname dezinfekciou rúk v domácnosti (vždy majte k dispozícii vlastnú dezinfekciu, v prípade, že by ju nemali k dispozícii v navštívenej domácnosti)

Postup pri dezinfekcii rúk

- **Umývanie rúk** – vlažná voda, umývacia emulzia, ruky umývame nie dlhšie ako jednu minútu, osušíme jednorazovým papierovým uterákom alebo utierkou.
- **Hygienická dezinfekcia rúk (HDR)** - alkoholové dezinfekčné prípravky aplikovať zásadne na suché ruky v množstve minimálne 3 ml, doba pôsobenia 30 sek. Po celú dobu aplikácie všetky miesta pokožky rúk musia byť vlhké, ruky neoplachovať, neutierať, nechať voľne vyschnúť.
- **Ošetrovanie rúk po ukončení práce** – ruky umyť vlažnou vodou a tekutou emulziou, osušiť jednorazovou papierovou utierkou a ošetriť prípravkom určeným na starostlivosť o pokožku rúk.

Ukážky správnej techniky umývania rúk a techniky vtierania dezinfekčného prostriedku do rúk vid' str. 5 a str. 6.

Technika umývania rúk.



(Dĺžka trvania 40 – 60 sekúnd)



Opláchnite si ruky.



Naberte dostatočné množstvo mydla.



Trite dlaň o dlaň.



Jednu ruku cez chrbát druhej ruky tak, aby sa dotýkali vnútorné strany prstov a naopak.



Vnútorné strany prstov v polohe dlaň ku dlani.



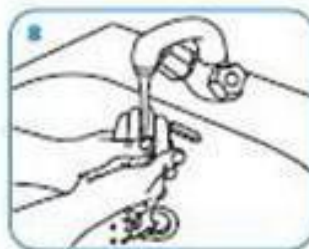
Chrbtová časť prstov proti dlani druhej ruky.



Kruživým pohybom obopnúť palec na ruke.



Spojenými prstami na dlani pohybovať v smere aj proti smeru hodinových ručičiek



Opláchnite ruky vodou.



Osušte jednorazovým uterákom,



Jednorazový uterákom zastavte vodu.



Vaše ruky sú čisté

Technika vtierania dezinfekčného prostriedku do rúk.



(Dĺžka trvania 20 – 30 sekúnd)



1a
Naberte plnú dlaň tak,
aby prekryla celý povrch.



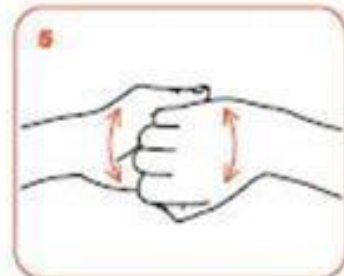
2
Trite dlaň o dlaň.



3
Jednu ruku cez chrbát
druhej ruky tak, aby sa
dotýkali vnútorné strany
prstov a naopak.



4
Vnútorné strany prstov
v polohe dlaň ku dlani.



5
Chrbtová časť prstov proti
dlani druhej ruky.



6
Krúživým pohybom
obopnúť palec na ruke.



7
Spojenými prstami na dlani
vtierať v smere aj proti
smeru hodinových ručičiek.



8
Nechať zaschnúť.
Vaše ruky sú bezpečné.

Správne nasadenie rúška

1. rúško musí čo najlepšie zakrývať ústa aj nos
2. klauni používajú vlastné látkové rúško, ktoré si pravidelne perú a žehlia (najlepšie parnou žehličkou), prípadne používajú rúška jednorazové, ktoré sa nachádzajú na oddelení, alebo na izbách
3. klauni nepoužívajú rúško detskej veľkosti
4. ak použijú rúško, ktoré sa zaväzuje, **musia byť obidve šnúrky** pevne zviazané za hlavou a krkom
5. drôt nachádzajúci sa v rúšku musí byť navrchu zohnutý tak, aby kopíroval vrch nosa
6. vid' obrázok

